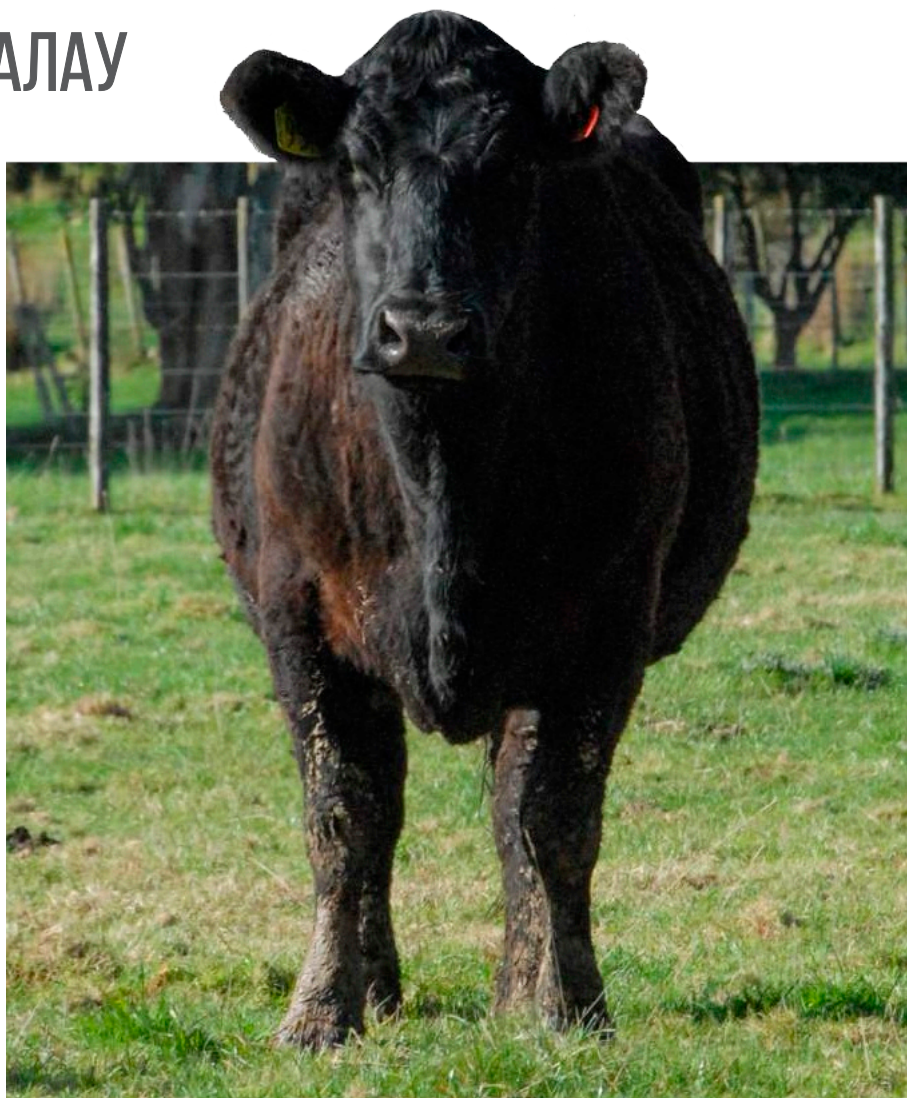


ЕТ БАҒЫТЫНДАҒЫ
СИЫРЛАРДЫҢ
ДЕНЕ ЖАҒДАЙЫН
БАҒАЛАУ



ҰСЫНАДЫ



ЕТ БАҒЫТЫНДАҒЫ АНАЛЫҚ МАЛ БАСЫ

Ет бағытындағы сиырларды өсіруде Жаңа Зеландияда көптеген жағдайларда ет бағытында өсірілетін асылтұқымды сиыр табындарына берілетін азық қорының саны мен сапасына айтарлықтай ауытқушылыққа соқтыруы мүмкін жайылымдар мен фермалардағы басқарушы қызмет «грумингке» негізделеді.

Ет бағытындағы сиырлардың өміршеңдігі жоғары – азықтандырылуы (аш болған жағдайда) болмаған жағдайда азық қорын сақтау үшін, ағза қорын жұмылдары отырып шектеулі азықтандыру кезеңін өткере алады. Ет бағытындағы және сүт бағытындағы тұқымдарды будандастыру арқылы алынған сиырларда британдық тұқымдар үшін ұсынылған ДЖК есебінен 0,5- ке аз. Дегенмен ДЖК 4 барлық сиырлар үшін минималды болуға міндетті.

Стандартты шкала бойынша дене жағдайының бағасы уақыт өте келе табын шегінде, табын араларында жүйелілікті және ДЖК ерекшеліктерінде объективті баға беруді қамтамасыз етеді.

- 1 ден 10 денгі ДЖК баллдық бағалауы бұл кітапшада анық сипатталған.
 - ДЖК жыл мезгіліне баланысты 5-7 аралығында болуы қажет.
 - ДЖК 3 тен төмен сиырлар жүдеу (арық) болып есептелінеді.
 - ДЖК 8 жоғары сиырлар семіздіктен зардап шегуде деп есептелінеді.
- Бұл кітапшада келтірілген ДЖК ангус, герефорд, шортгорн және олармен будандастырылған британдық тұқымдарға қатысты.



ТІРІЛЕЙ САЛМАҒЫ НЕМЕСЕ ЖАҒДАЙЫ?

Дене жағдайыны тірілей салмақты есепке алуға дейін бағалау бірнеше тәжірибиелік артықшылықтарды ұсынады. Біріншіден, бұл ағза қорының дәйекті болжамы және уақыт өте келе ағза қоры өзгерісінің көрсеткіші.

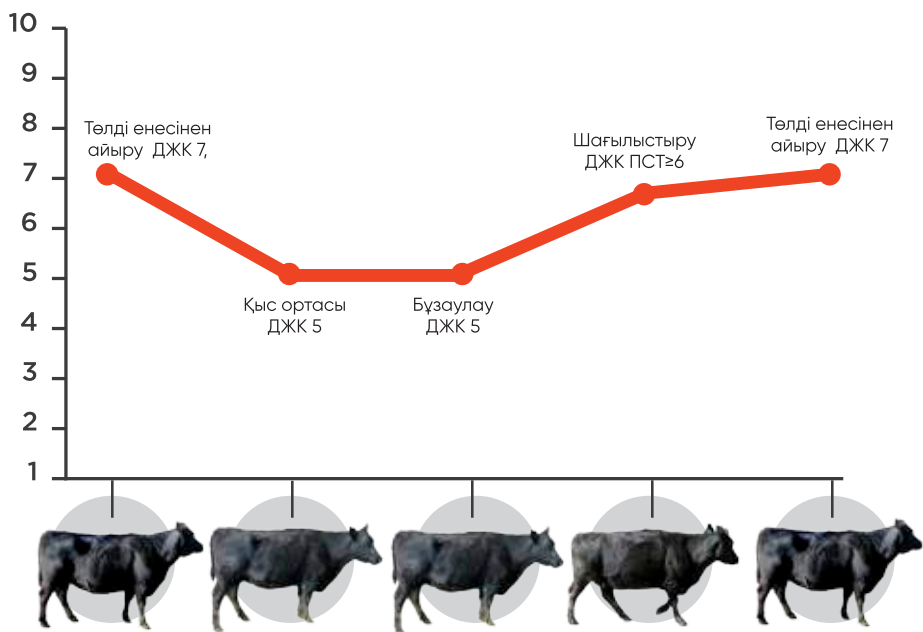
Бұған себеп, жануардың жағдайын бағалауға буаздық кезінде төлдің салмағы ықпал етпеді, және малдың өлшеміне тәуелсіз. Сиырлар өлшемі бойынша шамамен алты жасқа дейін өсе алады және дене жағдайының өсімінсіз салмақ қоса беруге қауқарлы. Екіншіден, дене жағдайы жайылымда да бағалануы мүмкін. Дене жағдайының көрсеткішін (ДЖК) бағалау жайылымда немесе сиырлар бір жайылымнан екінші жайылымға қақпадан өту кезінде мүмкін болса, тірілей салмақты есепке алу сиырлардың аймақ ауыстыруын талап етеді.

Ілгері зерттеулер ДЖК 1 бірлігі – ДЖК бірлігі 4 және 8 аралығындағы тірілей салмағы 520 кг құрайтын ересек сиырдың шамамен 30 кг салмағы екендігін көрсетеді.

Бойшаң арық және аласа семіз сиыр ұқсас салмаққа ие болуы мүмкін, бірақ дене көрсеткішінің жағдайы айтарлықтай әртүрлі болуы мүмкін. Оларды басқару туралы шешім тірілей салмағын есепке алу арқылы емес, дене жағдайының көрсеткішін бағалау арқылы қабылдануы қажет.



ДЕНЕ ЖАҒДАЙНЫҢ МАҚСАТТЫҚ КӨРСЕТКІШТЕРІ



- Төлді енесінен айыру - ДЖК 7
- Қыс ортасы - ДЖК 5
- Бұзаулау - ДЖК 5
- Шағылыстыру - ДЖК минимум 6

БҰЗАУЛАУДАН ШАҒЫЛЫСТЫРУҒА ДЕЙІН

Жыл бойы ет бағытындағы сиырлар үшін ең маңызды кезең – бұзаулаудан шағылыстыруға дейін.

Сиырлардың бұл кезеңде дене жағдайының жақсаруы бұзауларға жақсы бастау болады және сиырлардың келесі күйлеу кезеңінде буаз болуы мүмкіндігін арттырады.

Шағылыстыру кезінде ДЖК 6 жоғары болмауына кеңес береді. Шағылысу кезінде сиырлардың қаншалықты жақсы бордақылануы мүмкіндігін бұзаулау үшін мақсатты ДЖК анықтайды. Буаздық кезеңіндегі ДЖК 5-тен 6 дейін өсуі ойға қонымды. Сиырларды төлдегеннен кейін жақсы азықтандырған жағдайда олар түлігіне >1 кг салмақ қосуға қауқарлы. Осы уақытта ДЖК 1 көтерілуі – түлігіне небәрі 0,4 кг.

Егер сиырлар шағылыстыру үшін мақсатты ДЖК-не жете алмаса күйлемей буаздығы келесі жылға созылуы ықтимал. Сонымен қатар олар сүт өндірісін және енесінен айырылатын бұзаулардың санын азайтатын келесі маусымда бұзаудың өсу көрсеткіштерін төмендетеді.

БҰЗАУЛАРЫНАН АЙЫРАТЫН КЕЗЕҢІ ЖӘНЕ ҚЫС

Бұзаулардан айыру кезіндегі ДЖК жыл сайынғы жаз мезгіліндегі азықтандырылуына байланысты, әдетте ол 6-8 құрайды. Бұзауларды ажырату кезінде ДЖК көрсеткіші 7 болатын сиырлар күзде және қыстың басында/ортасында 2 ДЖК дейін қауіпсіз жоғалтуына болады.

ДЖК тым жоғары сиырларды өсіру – азықтық қорды босысырапету.

Әдетте арқадағы май мен жайылымдағы шөптеу арасында мәміле бар. Ерте бұзаудан ажыратылғаннан кейін, тура бұзаулау алдынада күзде немесе ерте қыста шөп жегенше, қыстық қамтуды сақтау үшін дене жағдайының көрсеткішін төмендеткен абзал.

ДКЖ қыс мезгілі кезінде 4-тен төмендетпеуге кеңес береді. Егер ДЖК 4 төмен болатын болса, сиырларды іріктеп алып үстеме азықтандыру қажет. Дұрысы бұзаулауға дейін олардың ДЖК 5 құрауы қажет.

Қыстың қытымыр жағдайларында кейбір ДЖК жоғары болуы қолайсыз ауа-райынан қорғануға пайдалы. Мұндам жағдайларда ДЖК 5 төмен болмауы тиіс.

ДЖК табынның орташа сиырларына емес, әр сиырға негізделе отырып қарастырылады.

Егер салмағы жеңіл сиырлар табыннан іріктелініп алынса, басқаларымен ынталы жұмыс істеуге болады.



ЖАҒДАЙДЫ ҚАЙ УАҚЫТТА БАҒАЛАУ ҚАЖЕТ?

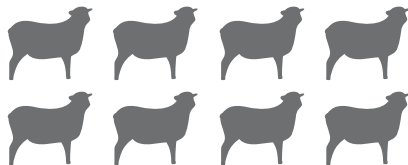
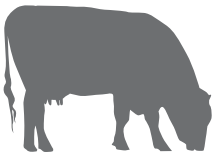
- Бұзаулардан айыру кезінде – арқасындағы майдың көлемін қарастыра отырып, «дайындықты түсінуге болады. Бұл қысқы азықты даярлауда пайдалы.
- Қыс – бұзаулардан ажыратылғаннан кейін алғашқы 100 күн аралығында мақсатты 2 ДЖК жоғалтуын бақылау үшін. Сиырларды жайылымдар арасында ауыстырып жүретіндіктен ДЖК 4 дейін түскен сиырларды іріктеп алып үстеме азықтандырады.
- Бұзаулауға дейін 2 ай – қажет болған жағдайда бұзаулауға дейін дене жағдайы көрсеткішін жоғарылатуға соңғы мүмкіндік.
- Бұзаулаудан шағылыстыруға дейін – шағылыстыру кезінде ДЖК минималды 6 тең екендігіне көз жеткізу үшін бақылау.

ДЖК 7 болатын сиырлар бұзаулау кезінде ДЖК 5 болатындай тағыда 2 балл жоғалта алады.

2 балды жоғалта отырып, ДЖК 7 балдық 560 кг сиыр бұзауынан ажыратылған кезде, қалыпты ДЖК 7 болатын сиырмен салыстырғанда 100 күннен артық уақытқа 19% аз энергияны қажет етеді.

Бұл қысқы уақытта 12 теңге пара-пар (теңдер 9 МДж ОЭ/кг ДМ және 16 кг ДМ болған шартта)

Азық осы 2 ДЖК арқасында сақталады. Егер 100 сиыр ДЖК 2 балын жоғалтатын болса, жайылым қоры қыста жоғарылайды. Бұл ДЖК 2,5 азайтпай ұстағаннан қарағанда жақсы болатын ДЖК 3 бал болатын 800 қойды ұстауға жеткілікті.



ЖАҒДАЙЛАРЫН ҚАЛАЙ АНЫҚТАУҒА БОЛАДЫ

Жануарлардың дене жағдайының көрсеткішін бағалау тұрған кезінде, сиырлар жүріп бара жатқан кезде, немесе шарбақта немесе жайылымда жүргізуге болады.

Сіз жайылымда баяу жүру барысында немесе сиырларды қақпа арқылы өткізу кезінде ат үстінде бағалануы мүмкін.

Байқауларыңызды салыстырғыңыз келсе, дәл осындай тәсіл үнемі қолданылуы қажет.

Бағалауды үйрену кезінде өз қолыңды пайдалану омыртқаны, қабырғаны, құйымшақты, жамбасты, кейбір сиырлардың құйрық бөлігін ұстап бағалауға пайдалы болуы мүмкін.

Бұл сиыр денесінің әртүрлі жағдайын сезуге, сонымен қатар визуалды бағалауға машықтануда мөлшерлеуге пайдалы.

Негізгі ықтимал жағдайын бағалау үшін сиыр жүнінің тек қылшықтығын немесе тегістігін қарастырмаңыз.

Орташа ДЖК бағалылығы – бұл белгілі бір мәселені шешу мақсатында азықтандыруды жоспарлау үшін, сиыр мақсатты ДЖК қаншалықты шегінде екенін анықтау.



**МАЛ ҚОРАДА
СИЫРЛАРДЫҢ
ДЕНЕ ЖАҒДАЙЫН
БАҒАЛАУДА
ҚАРАСТЫРЫЛУЫ
ҚАЖЕТ ДЕНЕ
БӨЛІКТЕРІ**

ОМЫРТҚА
БӨЛІМІНЕ



ҚАБЫРҒАЛАРЫНА



ЖАМБАС
СҮЙЕКТЕРІНЕ



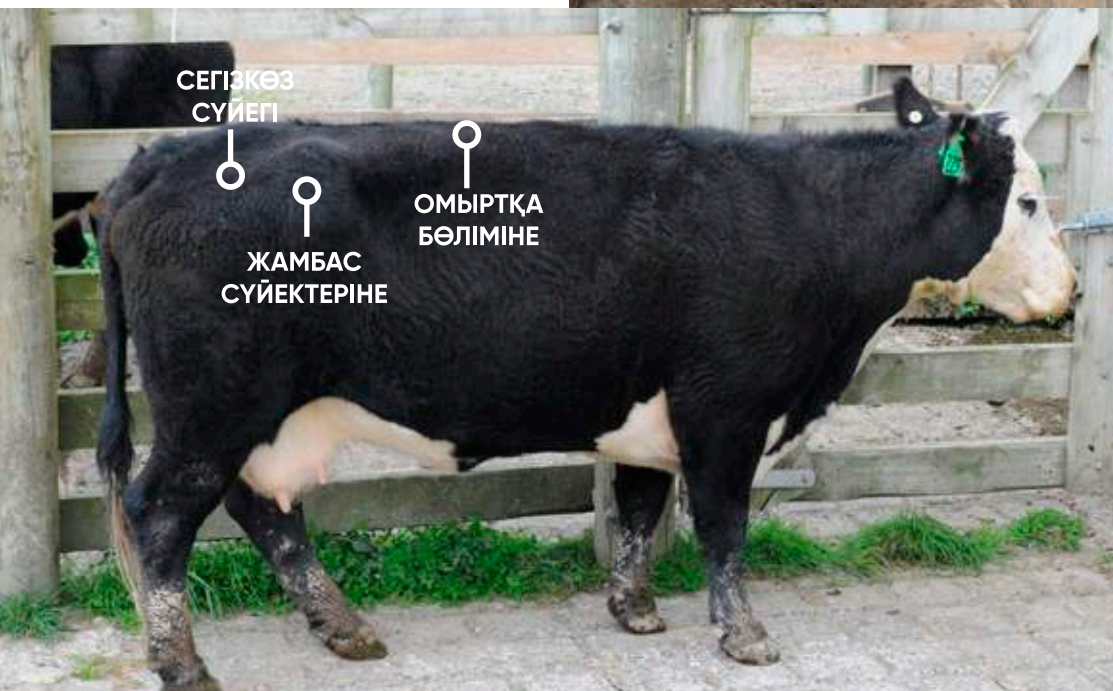
ҚҰЙРЫҚ
БӨЛІМІ



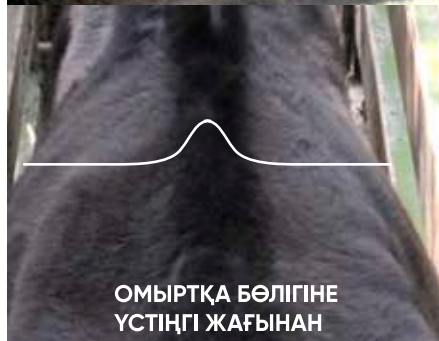
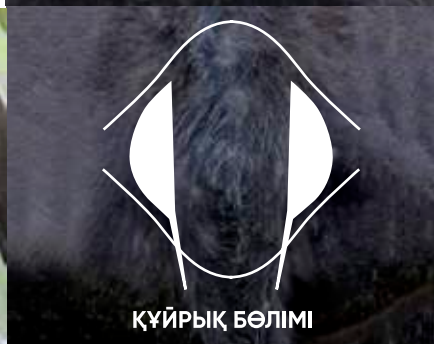
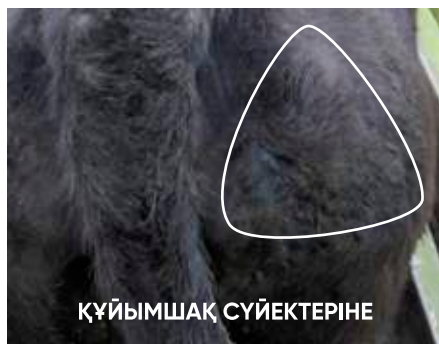
ҚҰЙЫМШАҚ
СҮЙЕКТЕРІНЕ



**АУЛАДА НЕМЕСЕ
ҚОРШАУДА
СИЫРЛАРДЫҢ
ДЕНЕ ЖАҒДАЙЫН
БАҒАЛАУДА
ҚАРАСТЫРЫЛУЫ
ҚАЖЕТ ДЕНЕ
БӨЛІКТЕРІ**



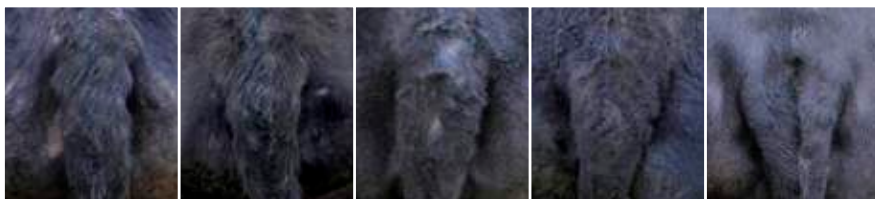
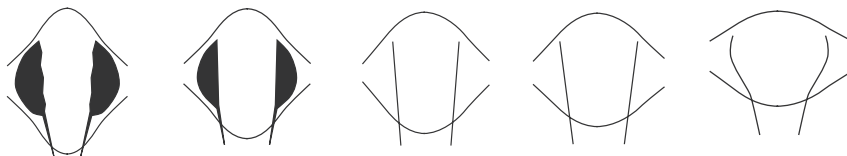
ӘР СИЫРДА ҚАРАСТЫРЫЛУЫ ҚАЖЕТ ДЕНЕ БӨЛІМДЕРІ



ҚҰЙРЫҚ БӨЛІМІ

Тік құйрық немесе ол жайылыңқы, тік төртбұрышты болып кетеді? Құйрықтың айналасында «шұңқыр (тесік)» немесе теріде қыртыс бар ма?

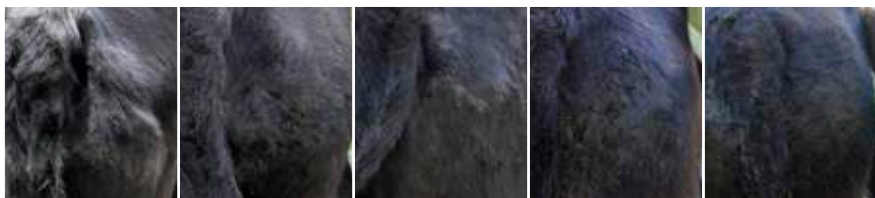
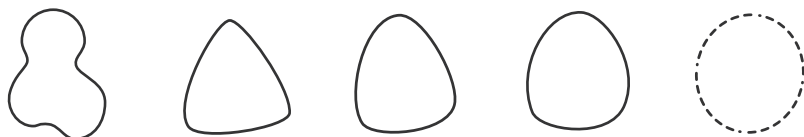
ДЖК 4 ДЖК 5 ДЖК 6 ДЖК 7 ДЖК 8



ҚҰЙЫМШАҚ СҮЙЕКТЕРІ

Олар май асытында ма немесе көзге бірден көрінеді ме? Егер көрінсе, «шүмек» тәрізді ме, әлде доңғал формаға ие ме?

ДЖК 4 ДЖК 5 ДЖК 6 ДЖК 7 ДЖК 8



ЖАМБАСТАРЫ

Олар тегіс немесе қырлы? Сиырдың шетінен қарағанда олар қаншалықты шығыңқы болып көрініп тұрады? W- трізді формаға ие ме әлде жоғары жағынан жамбасынан жамбасына дейін тегіс пе?

ДЖК 4 ДЖК 5 ДЖК 6 ДЖК 7 ДЖК 8



ҚАБЫРҒАЛАРЫ

Қабырғаларының ұшы қаншалықты сүйір? Әр қабырғасын бөлек-бөлек қарастыра аласыз ба?

ДЖК 4 ДЖК 5 ДЖК 6 ДЖК 7 ДЖК 8



СЕГІЗКӨЗ СҮЙЕКТЕРІ

Ол теп-тегіс пе әлде ойыс бар ма?

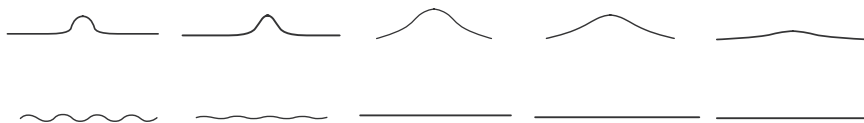
ДЖК 4 ДЖК 5 ДЖК 6 ДЖК 7 ДЖК 8



ОМВРТҚА БӨЛІМІ

Ол тегіс пе әлде сиыр арқасында шығыңқы ма?
Жеке омыртқалардың ойыстарын көре аласыз ба?

ДЖК 4 ДЖК 5 ДЖК 6 ДЖК 7 ДЖК 8



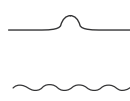
ДЖК 4



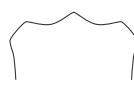


Құйрық бөлімі	Тар құйрық, ойыстар
Құйымшақ сүйектері	Сүйір бұрышты, шүмек формалы
Жамбас	Сүйір бұрышты, жамбасынан омыртқа бөліміне дейін W- тәрізді форма көрінеді.
Омыртқа бөлімі	Ойыстары көрінеді, жотасы сүйір
Қабырғалары	Әр қабырғаның соңы сүйір және анық көрінеді
Жамбас сүйегі	Азынаулық ойыс, құйымшақ сүйегінен жамбасына дейін V- тәрізді сызық

ҚҰЙЫМШАҚ СҮЙЕКТЕРІ **ОМЫРТҚА БӨЛІМІ**



ҚҰЙРЫҚ БӨЛІМІ **ЖАМБАС**



ҚАБЫРҒА **СЕПІЗКӨЗ СҮЙЕКТЕРІ**



ДЖК 5



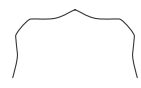


Құйрық бөлімі	Тар құйрық, ойыстары таяз
Құйымшақ сүйектері	Бір-бірінен ажыратылады, үшбұрышты
Жамбас	Жамбастарындағы тегіс бұрыштар, жамбасынан омыртқа бөліміне дейінгі аралықта W- тәрізді формаға ие.
Омыртқа бөлімі	Көзге көрінерлік ойыстар жоқ, жотасы анық.
Қабырғалары	Әр қабырғаның ұшы доғал, дегенмен көрініп тұрады.
Жамбас сүйегі	Аздаған таяз ойыс, құйымшақ сүйектен жамбасына дейін U- тәрізді сызық.

ҚҰЙЫМШАҚ СҮЙЕКТЕРІ **ОМЫРТҚА БӨЛІМІ**



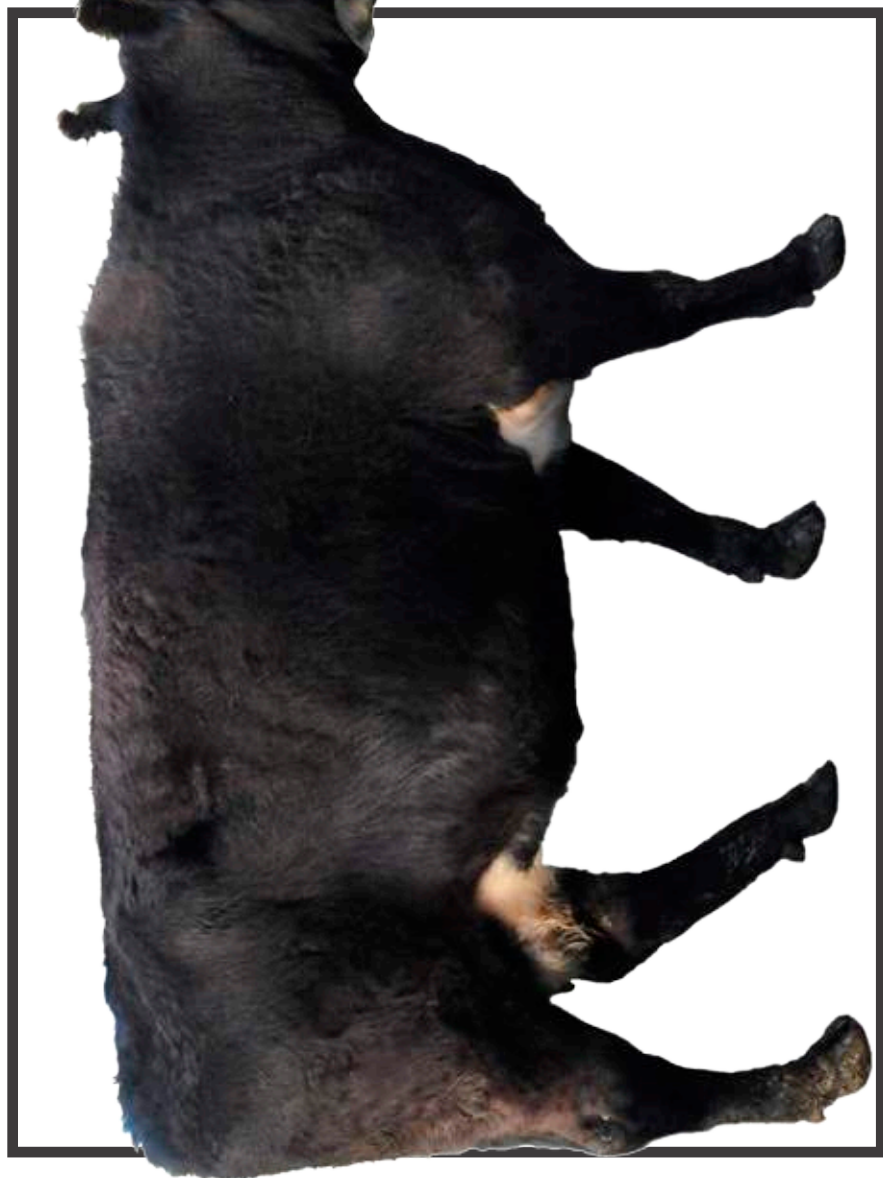
ҚҰЙРЫҚ БӨЛІМІ **ЖАМБАС**



ҚАБЫРҒА **СЕГІЗКӨЗ СҮЙЕКТЕРІ**



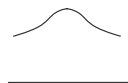
ДЖК 6





Құйрық бөлімі	Құйрығы аздап кеңдеу, ойысы жоқ
Құйымшақ сүйектері	Ажыратылған, доғал
Жамбас	Жамбасы доғал, жамбасынан омыртқа бөліміне дейінгі аралықта W- тәрізді формаға ие.
Омыртқа бөлімі	Жотасы тегіс
Қабырғалары	Әр қабырғаның ұшы көрінбейді, өткір сызық
Жамбас сүйегі	Құйымшақ сүйектен жамбасына дейін U- тәрізді мәңсіз форма

ҚҰЙЫМШАҚ СҮЙЕКТЕРІ **ОМЫРТҚА БӨЛІМІ**



ҚҰЙРЫҚ БӨЛІМІ **ЖАМБАС**

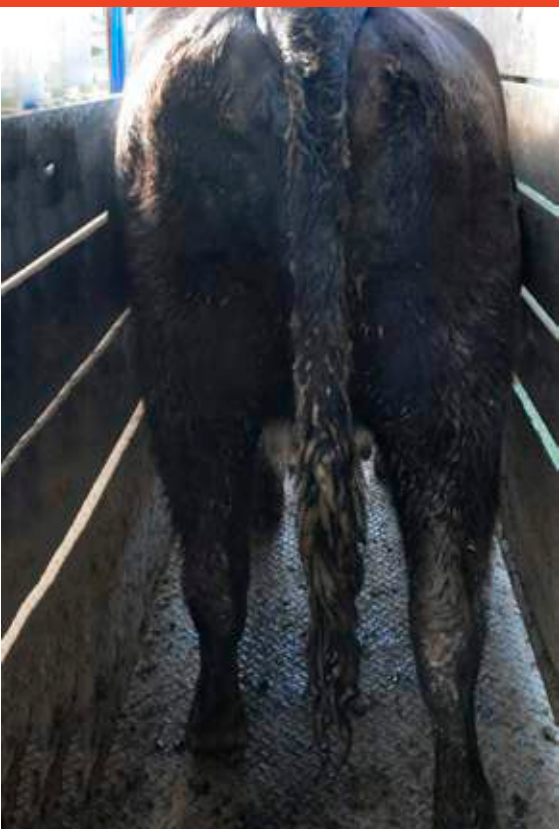


ҚАБЫРҒА **СЕГІЗКӨЗ СҮЙЕКТЕРІ**



ДЖК 7





Құйрық бөлімі	Құйрығы кең, ойыстары жоқ
Құйымшақ сүйектері	Анық емес, доғал
Жамбас	Жамбасы доғал, омыртқа жотасы бойымен тегіс
Омыртқа бөлімі	Шамалы, жотасы тегіс
Қабырғалары	Әр қабырғаның ұшы көрінбейді, доғал сызық
Жамбас сүйегі	Құйымшақ сүйегінен жамбасына дейін тегіс сызық.

ҚҰЙЫМШАҚ СҮЙЕКТЕРІ **ОМЫРТҚА БӨЛІМІ**



ҚҰЙРЫҚ БӨЛІМІ **ЖАМБАС**



ҚАБЫРҒА **СЕГІЗКӨЗ СҮЙЕКТЕРІ**



ДЖК 8



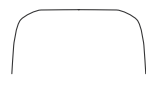


Құйрық бөлімі	Майлы қыртысты кең құйрық
Құйымшақ сүйектері	Айқын емес, жақсы оралған, май аздап шығыңқы
Жамбас	Бірсарынды дөңгелектенген, омыртқа жотасы бойымен тегіс жамбас
Омыртқа бөлімі	Шамалы жоталы
Қабырғалары	Әр қабырғаның ұшы көрінбейді, доғалданған сызық
Жамбас сүйегі	Етке оралған, шығыңқы

ҚҰЙЫМШАҚ СҮЙЕКТЕРІ **ОМЫРТҚА БӨЛІМІ**



ҚҰЙРЫҚ БӨЛІМІ **ЖАМБАС**



ҚАБЫРҒА **СЕГІЗКӨЗ СҮЙЕКТЕРІ**



ДЖК 9





Күйрық бөлімі	Кең, құйрығы биік, майға оралған
Құйымшақ сүйектері	Айқын емес, жақсы оралған, май аздап шығыңқы
Жамбас	Бірсарынды өте жақсы дөңгелектенген
Омыртқа бөлімі	Жотасы жоқ
Қабырғалары	Өте жоғалданған сызық
Жамбас сүйегі	Доғалданған, еткетолығымен оралған, шығыңқы

ДЖК 10

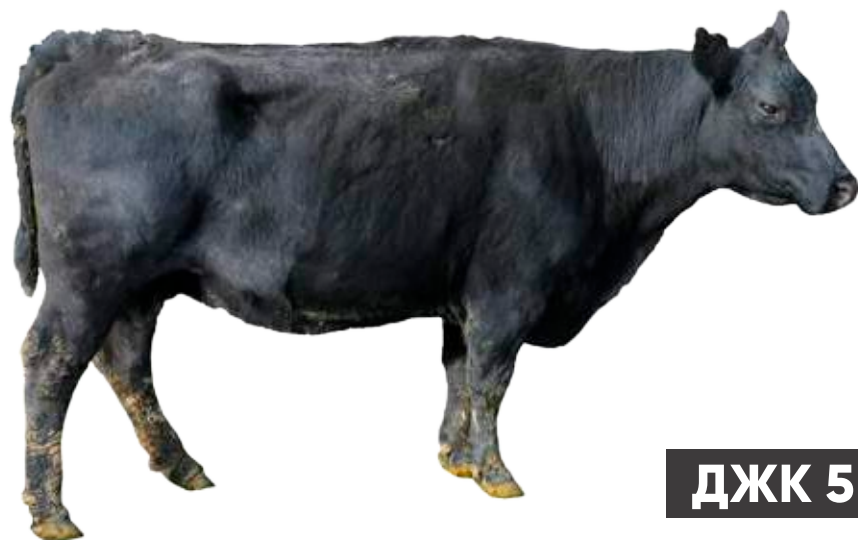
Күйрық бөлімі	Кең, биік құйрықты, майдың қалың қабатымен оралған.
Құйымшақ сүйектері	Айқын емес, жақсы оралған, майы шығыңқы
Жамбас	Өте жақсы бірсарынды дөңгелектенген
Омыртқа бөлімі	Жотасы жоқ, арқасы кең және тегіс
Қабырғалары	Сызығы әлсін байқалады
Жамбас сүйегі	Еті/ майышығыңқы

ДЖК 4-7

БІР СИЫРДА



ДЖК 4



ДЖК 5



ДЖК 6



ДЖК 7

ДЖК 4



ДЖК 5



ДЖК 6



ДЖК 7

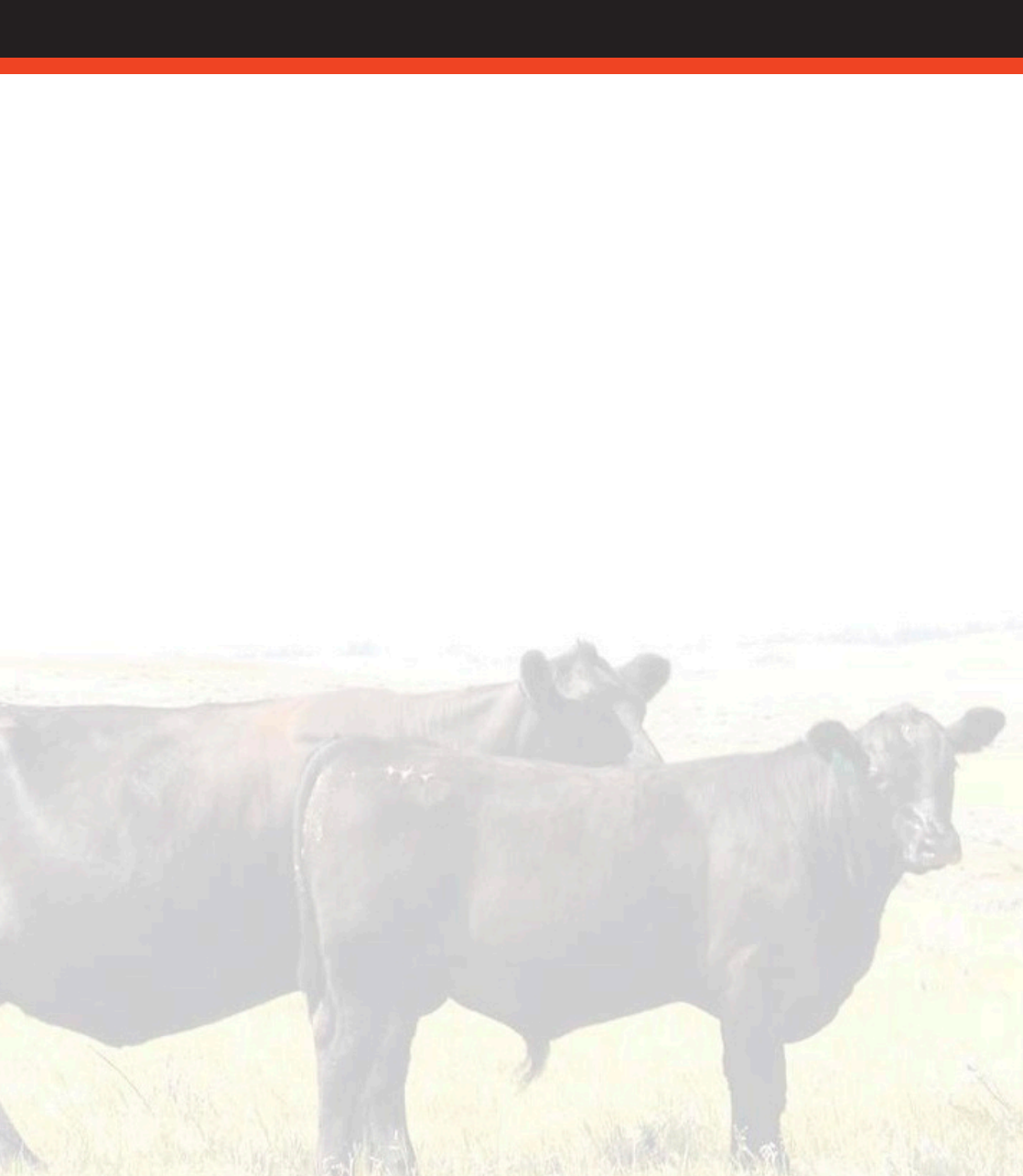


ДЖК 8



ДЖК 9





МАҒЛУМАТ КӨЗДЕРІ



LANDCORP
NEW ZEALAND



0800 BEEFLAMB (0800 233 352) | WWW.BEEFLAMBNZ.COM | BY FARMERS. FOR FARMERS